



ЭКСКУРСИОННЫЙ МАРШРУТ «Дорога к храму. Радошковичи православные»

Авторы: Маханьков Андрей, Мамаева София, учащиеся государственного учреждения образования «Радошковичская средняя школа №1 Молодечненского района».

Руководитель: Баран Светлана Александровна, учитель истории и искусства

Цель экскурсии: содействие воспитанию у учащихся духовно-нравственной культуры и моральных качеств гражданина и патриота через знакомство с историей православия в поселке Радошковичи

Задачи экскурсии:

содействовать массовому вовлечению учащихся в культурно-познавательную и исследовательскую деятельность, направленную на получение знаний об особенностях православной архитектуры в поселке Радошковичи;

способствовать формированию культурного опыта учащихся, повышению их интеллектуального уровня;

содействовать сохранению и приумножению национального, духовного и культурного достояния своей малой родины;

развивать экскурсионно-туристическую деятельность в регионе, популяризовать краеведческие экскурсии.

Тип экскурсии: историко-краеведческая.

Вид экскурсии: пешеходная.

Длительность: 2-2,5 часа.

Протяженность: протяженность маршрута 13 км

Содержание экскурсии: в ходе экскурсии экскурсанты познакомятся с историей православия в поселке, особенностями архитектуры православных церквей Радошкович.

Общие методические указания к теме экскурсии:

предварительное изучение исторического материала;

методическая подготовка экскурсоводов;

наличие «портфеля экскурсовода»; экскурсия должна вестись в соответствии с требованиями дифференцированного подхода.

Общие организационные указания:

напомнить экскурсантам о правилах поведения и соблюдении правил безопасности при посещении экскурсионных объектов при перемещении организованной группой вдоль проезжей части, о соблюдении норм безопасности при осмотре объектов.

Вступление к экскурсии:

организационное вступление сделать при встрече с группой до начала движения, представиться группе, оговорить необходимые организационные вопросы и напомнить о правилах поведения во время экскурсии и нормах безопасности; в информационной части вступления кратко сообщить о теме и основных объектах экскурсии;

настроить экскурсантов на восприятие предстоящей экскурсии и установить с ними эмоционально-психологический контакт;

продолжительность вступления 5 минут.

Маршрут экскурсии: место встречи с группой Минская обл., г.п. Радошковичи, площадка рядом с остановочным пунктом - г.п. Радошковичи ул. Советская,4. У православного креста на месте несохранившейся Свято-Покровской церкви - г.п. Радошковичи ул. Полоцкая, д.12-а. Свято -Ильинская церковь в Радошковичах.

Технологическая карта маршрута экскурсии «Дорога к храму. Радошковичи православные»

Маршрут	Место остановки	Объект показа	Время показа	Наименование подтемы и основные вопросы	Организационные и методические указания
г.п. Радошковичи ул. Советская,4	Площадка рядом с православным крестом	Православный крест на месте несохранившейся Свято-Покровской церкви	10 мин.	Встреча и краткое знакомство с группой.	Знакомство с правилами поведения во время экскурсии, порядке и правилах передвижения, поездки в автобусе. Установить эмоционально-психологический контакт с

				Краткая история православия в поселке Радошковичи	группой. Настроить группу на экскурсию. Сообщить тему экскурсии, ее маршрут и продолжительность времени Группа располагается полукругом, таким образом, что бы объект был перед ними. Использование приемов рассказа, описания, объяснения, показа
<i>До наших дней сохранились инвентарные описи униатского периода, из которых мы узнаем, что с давнего времени в Радошковичах была церковь Покрова Божией Матери. В Радошковичах была в 1549 году церковь во имя Покрова Пречистой Богородицы. В 1852 году в Радошковичах вместо старой и уже обветшавшей церкви, построили новый храм во имя Покрова Божией Матери. 25 июня 1941 года Радошковичи были оккупированы фашистами. Сгорело много жилых домов, а также была сожжена в этот день церковь. На ее месте и установлен крест.</i>					
Переход пешком (10 мин.) по г.п.Радошковичи, ул. Полоцкая, д.12-а	Свято-Ильинская церковь в Радошковичах	Свято-Ильинская церковь в Радошковичах	30 мин.	Краткий рассказ о начале строительства новой церкви в 1942 году на Ильинской горе. Особенности архитектуры	Группа располагается полукругом, таким образом, чтобы храм был перед ними. Затем осматривают церковь вокруг. Можно договориться о проведении экскурсии в храме
<i>В 1942 году началось строительство новой церкви на Ильинской горе. Гору вручную лопатами срыли до теперешних размеров. Первую службу совершали на Святую Пасху 1943 года. Во время нацистской оккупации храм служил символом веры и поддержки для православных жителей поселка. В послевоенный период в храме были проведены реставрационные работы.</i>					
г.п.Радошковичи, ул. Полоцкая, д.12-а	Свято-Ильинская церковь		15 мин.	Подведение итогов и возвращение домой	

Подвести итоги экскурсии, отметить экскурсионные возможности поселка, сделать выводы, ответить на возникшие вопросы, поблагодарить за внимание.

История и краткая информация о городском поселке Радошковичи

Радошковичи – городской посёлок Минской области, центр поселкового совета. Расположен на окраине Минской возвышенности при соединении рек Вязанки и Гуйки, образующих речку Рыбчанку, проходит канал Вилейско-Минской водной системы (32 км от Молодечно, 41 км от Минска, 10 км от ж/д станции Радошковичи).

Первые люди на эту территорию пришли 10-9 тысяч лет назад на рубеже палеолита и мезолита. Первопоселенцами этих мест были группы охотников и собирателей. В середине первого тысячелетия до нашей эры появились первые укрепленные поселения городища.

Археологами на городище в Радошковичах найдена лепная и гладкостенная керамика, круговая керамика раннефеодалного времени и эпохи Киевской Руси. Радошковичи упоминались в летописях трижды в 1447 г., 1467 г. и в 1519 г.

Впервые городской посёлок упоминается в письменных источниках под 1447 г. По случаю основания виленским Каштеляном Петром Гедыгольдовичем костёла Святой Троицы. Надо полагать, сам населённый пункт возник, вероятнее всего, не позже 11 столетия. С того времени сохранились мало приметные остатки двух городищ: верхнего – направо от дороги на Чировичи и нижнего по современной Заславской улице.

Письменных источников о существовании Православия в Радошковичах в глубокой древности не сохранилось, так как неоднократно из-за войн и пожаров были уничтожаемы все постройки и, конечно же, архивы.

Тем не менее до наших дней сохранились инвентарные описи униатского периода, из которых мы узнаем, что с давнего времени в Радошковичах была церковь Покрова Божией Матери.

Так же известно, что с 1484 года Радошковичи были подарены польским королём русскому князю Василию Верейскому. Веру он исповедал православную, а значит, был и покровителем Православия в своем владении. Тем более, что он был правнуком святого князя Димитрия Донского.

В год заключения Бресткой унии Радошковичи получили Магдебургское право, которое давало православным мещанам возможность отстаивать свои права на государственном уровне. Часто в Радошковичах возникали конфликты между мещанами и городской властью, в то время почти полностью представленной приверженцами католической веры. В острые конфликты вмешивался даже король. Так произошло и 8 мая 1664 года, когда доведённые до отчаяния радошковичские мещане обратились к королю с просьбой рассмотреть их дело. Высшая особа в государстве – король Ян Казимир – в письме к радошковичскому старосте Юрию Глебовичу настойчиво просил прекратить угнетение в отношении к мещанам и не доводить людей до вынужденных выступлений.

«Из визита за 1779 год видно, что приходской храм в Радошковичах был деревянным, покрыт гонтой, с одним небольшим куполом над Алтарём.

В нём служил священник Ян Мартиневский. За храмом числилось пять приписных каплиц. В самих Радошковичах на высокой горе возвышалась каплица Святого пророка Илии. В Дуброво действовала церковка Рождества Пресвятой Богородицы. В Пятюлях – Святой Троицы. В Бахметовке – Святого Иоанна Крестителя. В Тонелево – Святителя Николая Чудотворца. Согласно визиту, за 1792 год храм Покрова Божьей Матери существовал в Радошковичах ещё в XVI веке. «В Радошковичах была в 1549 году церковь во имя Покрова Пречистой Богородицы. При этой церкви было: а) земли пахотной на 8 бочек, огородов на 2 бочки, кустовья на 3 бочки, сеножати на 10 возов. Кроме того: б) «земли приданое на имя Кушнеровщина на 18 бочек, кустовья на 13 бочек, сеножати на 30 возов». Попом тое церкви был о. Феодор».

В 1852 году в Радошковичах вместо старой и уже обветшавшей церкви, построили новый храм. Приходской храм находится на северо-западной окраине города Радошковичи, на довольно возвышенном месте.

Храм выстроен в 1852 году на 16 тыс. рублей, отпущенных казной, и освящён 15 августа 1852 года во имя Покрова Божией Матери викарием Литовской епархии епископом Ковенским Филаретом (Мальшевским), (1851-1860). «Храм этот деревянный, длиной 7,5 саж., шириной 7 саж., высотой о цоколя до крыши 3 2/3 саж. Храм крестообразной формы, с 12 окнами, крыша железная. Колокольня над притвором, находящимся при храме, высотой 3,5 саж. На колокольне 5 колоколов».



Приходская Покровская церковь в Радошковичах, начало 20 в.



Приходская Покровская церковь в Радошковичах, начало 20 в.

В 1883 году сделана вокруг церкви ограда на каменных столбах. Внутри храма двухъярусный иконостас, над притвором хоры. Земли при Радошковичской церкви «101 дес. 1008 $\frac{3}{4}$ кв. саж. Сверх сего 3 дес. сенокоса, в 1879 г. возвращённых по определению Кассационного Департамента Правительствующего Сената владельцем имения Миговка».

В конце XIX - начале XX вв. в состав прихода входили деревни: Максимовка, Климанты, Дворище, Цыганово, Загорцы, Огарки, Глушаны, Гуя, Кисели, Ермаки, Веремейки, Пятюли, Шершуны, Чировичи, Ревкутьевичи, Каменец, Латыговка, Дворище Бакштанское, Курневичи, Тонелево, Волоки, Сычевичи, Путники, Миговка, Вазгелы, Повязынь, Володьки; застенки: Курганы, Королёвка, Камки, Габрияловщина, Гайдуковка, Бор, Заречье; имения: Кальзберг, Шаршуны, Бакшты.

Показательно то, что в 1866 году в Великий пост у исповеди было 1463 мужчины и 1438 женщин, а это во много раз больше, чем в настоящее время.

Конец XIX начало XX вв. были временем наибольшего расцвета Православия в Радошковичах. Государство выплачивало из казны денежные средства на содержание духовенства. В 1888 году был построен большой церковный дом, частично сохранившийся до наших дней.

После октябрьского переворота 1917 года храм Покрова Божьей Матери сильно пострадал. Во время Первой мировой войны сгорела каплица святого пророка Илии. На её месте установили поклонный крест, посадили кусты сирени.

В воскресенье в 1941 г. в неделю Всех святых в земле белорусской началась Великая Отечественная война. В среду 25 июня Радошковичи были оккупированы фашистами. Сгорело много жилых домов, а также была сожжена в этот день Свято-Покровская церковь. Ничего не удалось вынести, т.к. среди населения была большая паника.

В 1942 году началось строительство новой церкви на Ильинской горе. Гору вручную лопатами срыли до теперешних размеров. На крепком фундаменте установили перевезённый с границы сруб бывшей пограничной заставы. Алтарь и притвор были срублены из другого леса. Церковь строилась под надзором о Иоанна на образец деревянной церковки последнего прихода О. Иоанна в Жуковом Борке. Люди думали, что строят временную церковь, а когда закончится война, то новую, каменную поставят на старом месте. Но всё произошло по-иному: эта временная церковь стоит до сего дня.

Первую службу совершали на Святую Пасху 1943 года. В здании церкви ещё не было пола, на землю послали еловые лапки. Люди плакали от радости, что молятся в храме, и от печали, т.к. помнили величие и благолепие старой церкви и видели убогость новой. Ведь очень скудной была богослужебная утварь. Её собрали из закрытых каплиц, а также принесли то, что было в доме священника. В церкви и теперь хранится пасхальный трехсвечник, сделанный из металлической пластинки и трёх гильз.

Во время нацистской оккупации храм служил символом веры и поддержки для православных жителей поселка.

В послевоенный период в храме были проведены реставрационные работы: вызолочен иконостас, обновлено большое паникадило, подсвечники. Было приобретено также малое паникадило, много новых икон, новое напрестольное Евангелие и крест, 3 пары новых хоругвей, почти полностью обновлена ризница. Возвели новые постройки на территории церкви и церковного дома.

Современная архитектура храма завораживает своей красотой и атмосферой. Композиция храма пророка Илии в настоящее время состоит из трёх частей: двухъярусной колокольни, прямоугольного молитвенного зала под двухскатной крышей и прямоугольной апсиды. Колокольня завершается маковкой на восьмигранной шейке. Здание храма окрашено в голубой цвет, крыша – в серебристый, фундамент – в белый. Вход в церковную ограду выполнен в виде арки, увенчанной шестиконечным крестом на небольшом куполе.

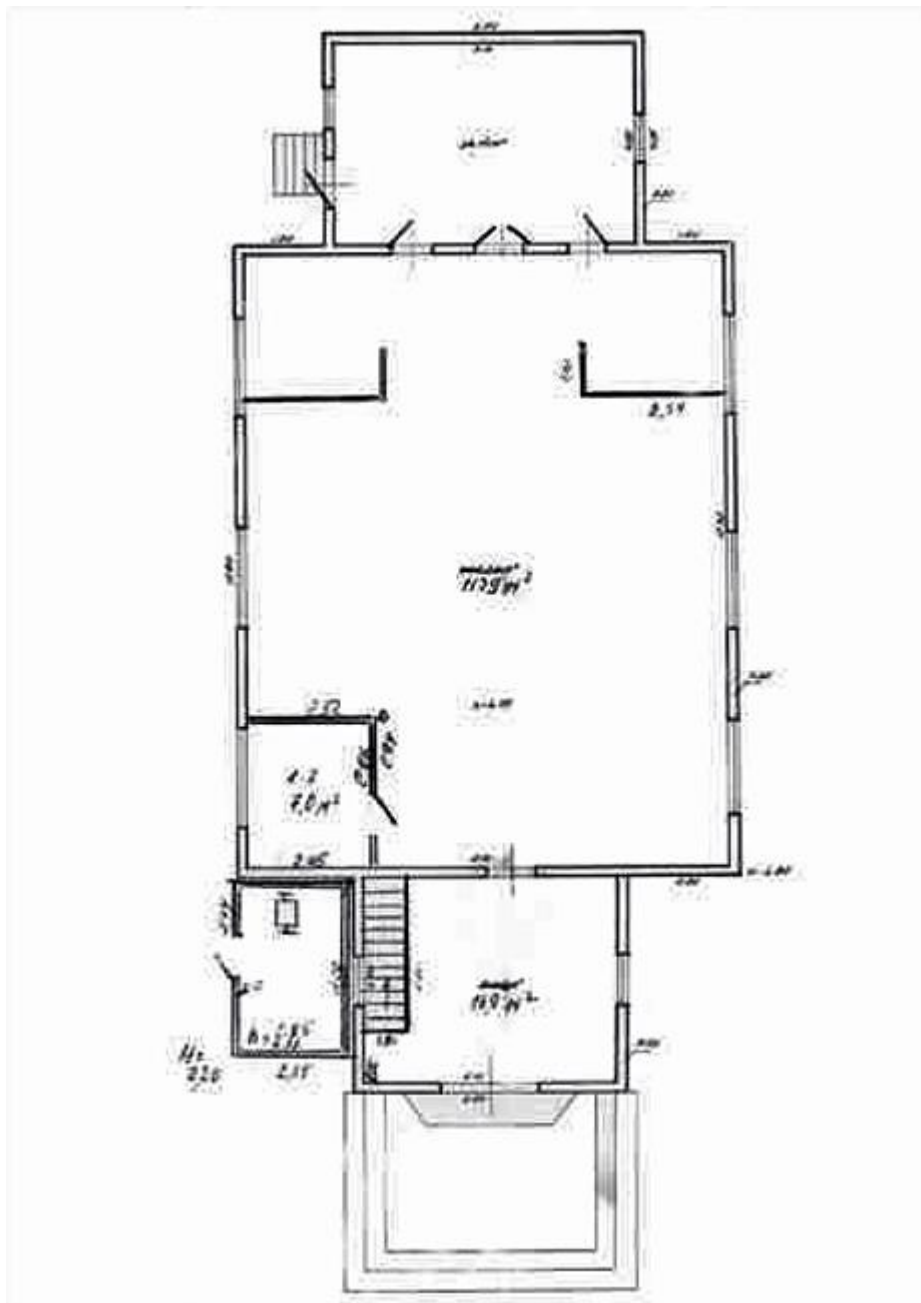
Не раз отец Фома (Шаплыко) обращается к словам Митрополита Филарета: «Он всегда говорил: «Где служишь — там и Родина!»».



Свято-Ильинская церковь Радошковичи



Свято-Ильинская церковь Радошковичи



План Свято-Ильинской церкви



Внутреннее убранство церкви